

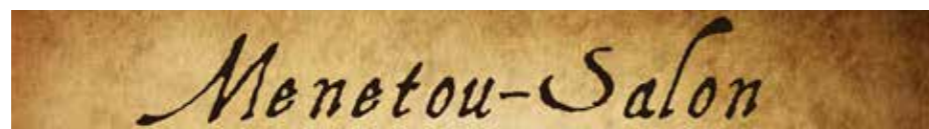
VIVRE A MENETOU-SALON

Menetou-Salon

La lettre d'information de la municipalité

janvier 2013





3	LE MOT DU MAIRE
4 - 5	LES FINANCES COMMUNALES
6 - 7	LA REDEVANCE INCITATIVE
8	LA NUMÉROTATION DES MAISONS
9	ÉTAT CIVIL
10	LE LOGO DE MENETOU-SALON
11	L'ACADÉMIE MUSICALE DU CHER
12 - 13	LE YOGA À MENETOU-SALON
14	SPECTACLE DE RUE
15	BRINS DE CULTURE
16 - 17	LES NOUVEAUX ARRIVANTS
18 - 19	HISTOIRE DE LA GARE DE MENETOU-SALON
20 - 21	GROS PLAN SUR ELISABETH GILLET-FOURNIER
22 - 23	AGENDA



Mairie - 12 rue de la Mairie	02 48 64 81 21
<i>Ouverte du lundi au vendredi de 9h à 12h et de 14h à 16h</i>	
<i>Le samedi de 9h à 12h</i>	
Ecole Maternelle - 13 rue de la Liberté	02 48 64 87 63
Bibliothèque Municipale - 3 rue Franche	02 48 64 07 03
<i>Ouverte le lundi de 16h à 18h, le mercredi et le samedi de 15h à 17h</i>	
Assistante Sociale : Permanence à la mairie le lundi de 9h à 12h	
La Poste - 1 route de Bourges	02 48 64 65 66
<i>Ouverte du lundi au vendredi de 9h à 12h et de 14h à 16h30</i>	
<i>Le samedi de 9h à 12h</i>	
Sapeurs pompiers	18
Gendarmerie	17
SAMU	15
Médecins	
Dr MUSI Michel - 5 rue de la Liberté	02 48 64 84 56
Dr ROBERT Christophe - 5 rue de la Liberté	02 48 64 83 72
Infirmiers	
Mme FACON Evelyne - 8, route de Bourges	02 48 64 80 86
Mme JÉGOREL Carine - 8, route de Bourges	02 48 64 80 86
M. RANDOUR Grégory - Les Thébaults	02 48 64 16 80
Ambulancier MARQUET - ZA des Petits Clais – Saint Martin d'Auxigny	02 48 64 15 15
Résidence Foyer Logements - Château de la Chaîntre	02 48 64 80 98
Taxi - M.MUSARD Gabriel - Les Brangers	06 15 11 42 02
Pairie de Saint-Martin d'Auxigny	02 48 64 50 50

Editeur : mairie de Menetou-Salon • Directeur de la publication : Pierre Fouchet • Rédaction : Patrick BRETON, Jean Michel CHAVET, Alexandra COATRIEUX, Matthieu DERET, Chantal FILHIOL, Jean Marc KOENIG, PROSPER, Léna RABASTE, Hervé RODRIGUEZ, Alain ROBLET

Conception et réalisation : ZONE LIBRE • Tirage 900 exemplaires • Distribution La Poste • Crédit photos : Couverture ZONE LIBRE • Pages intérieures : Crédit photos : Jean-Michel CHAVET, Alexandra COATRIEUX, Matthieu DERET, Chantal FILHIOL-Hervé RODRIGUEZ-ZONE LIBRE - carte postale 1915 coll. François Jolivet



- « C'est toi le Maire ? »
- « Comment fait-on pour être Maire ? »
- « Quel est le rôle du Maire ? »
- « C'est quoi le Conseil Municipal ? »
- « Combien êtes-vous ? »
- « Vous vous réunissez quand et où ? »
- « Vous faites quoi ? »

.....

Cet éditorial 2013, j'ai eu envie de le commencer une nouvelle fois par des questions, les questions que les enfants de CM1 m'ont posées au mois de septembre dernier. C'était passionnant et impressionnant, c'était plein de vie, direct et sans faux-semblant. Chacun tenait son rôle tout autour de la grande table ovale du conseil. Moi j'ai aimé, les enfants aussi.

Je ne peux que me réjouir de cette initiative civique comme je me réjouis également de toutes vos initiatives individuelles ou collectives fédératrices de lien social. Prenez le temps de lire l'agenda proposé en fin de bulletin et vous verrez qu'il se passe toujours quelque chose dans notre commune. Suivez également l'actualité journalière affichée sur les panneaux municipaux, vous y découvrirez des animations étonnantes non encore cadrées ce jour... ou la mise en scène du célèbre Berrichon d'adoption des années 1900 « Anatole Patouchard ».

Au détour des diverses manifestations, des cérémonies, au coin d'une rue, certains me disent « cela doit être lourd à porter l'écharpe de maire ». Et bien non quand vous choisissez d'être acteur de votre vie au service des autres, vous êtes mentalement prêt à affronter le meilleur comme le pire, sans savoir d'ailleurs ce que peut être le meilleur ou le pire. Je prends, chaque conseiller prend chaque instant comme il vient, avec sérieux et abnégation, en se servant des outils que chacun d'entre nous a forgés au sein de l'équipe municipale et avec les moyens que nous nous donnons, que vous nous donnez.

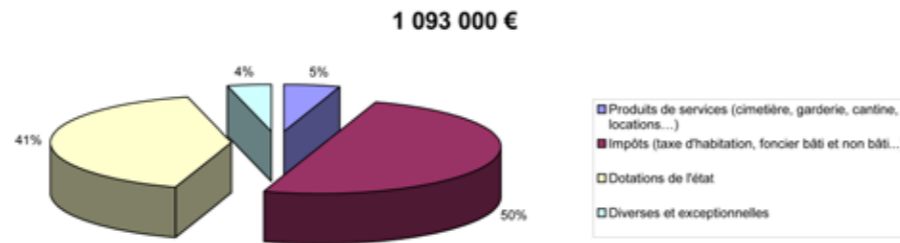
Sachez que nous enregistrons toutes vos demandes et dans la mesure du possible nous y répondons. Certaines mettent plus ou moins longtemps à aboutir, par exemple :

- Le début de la numérotation des écarts et le renforcement harmonieux de la signalétique à travers la Commune seront mis en place à partir de janvier 2013 ;
- Les travaux préliminaires de la route des Aix ont commencé avec l'auscultation et la réparation des réseaux enterrés et ils se poursuivront avec des aménagements sécuritaires en 2013 ;
- Les embellissements de la rue du Paradis et des entrées de la commune route d'Henrichemont et route des Aix continueront également ;
- Les études préliminaires pour la mise en œuvre de l'assainissement collectif aux Brangers seront également entamées.

Par ces quelques mots, je voulais vous envoyer et vous faire partager toute l'énergie qui anime le Conseil municipal. Au nom de l'équipe je vous présente mes meilleurs vœux de santé et de bonheur.

Le Maire
Pierre Fouchet

Recettes de fonctionnement 2011



le capital des emprunts et permettre d'autofinancer une bonne partie de l'investissement.

le maire devant quitter la salle pour le vote du compte administratif par le conseil municipal.

L'assemblée des 18 conseillers aura aussi à se prononcer sur le compte administratif (les comptes de l'année antérieure),

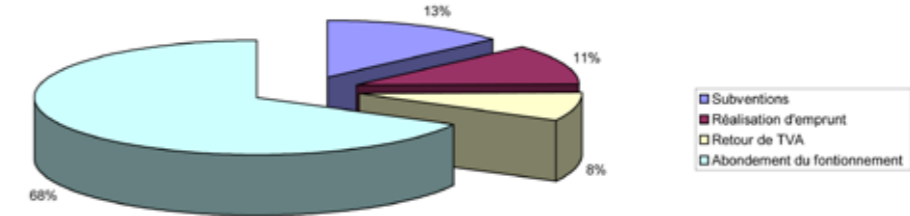
Bien sûr la comptabilité est en permanence actée et contrôlée par les services des Finances Publiques et de la préfecture.

Les finances communales :

- le budget communal ;
 - le budget de l'assainissement ;
 - le budget de l'eau potable ;
 - le CCAS (action sociale).
- ensembles composent le budget primitif qui sera voté, à l'équilibre, par le conseil municipal avant le 31 mars de chaque année. Le budget de fonctionnement devra dégager un « excédent-recette » : pour rembourser

La comptabilité communale est assez différente de celle des entreprises. Elle comprend en fait 4 budgets bien séparés :

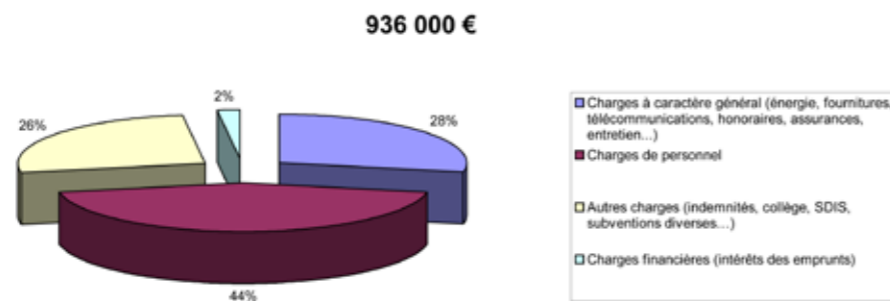
Recettes réelles d'investissement 2011



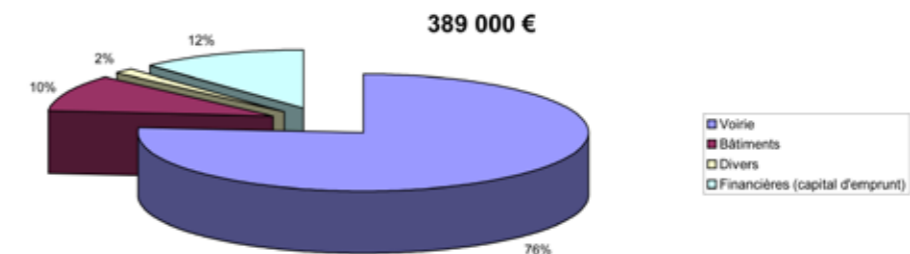
Le budget communal de fonctionnement			
exemple schématique de l'année 2011			
Dépenses		Recettes	
Charges à caractère général (énergie, fournitures, télécommunications, honoraires, assurances, entretien...)	28%	Produits de services (cimetière, garderie, cantine, locations...)	5%
Charges de personnel	44%	Impôts (taxe d'habitation, foncier bâti et non bâti...)	50%
Autres charges (indemnités, collège, SDIS, subventions diverses...)	26%	Dotations de l'état	41%
Charges financières (intérêts des emprunts)	2%	Diverses et exceptionnelles	4%
pour un total de			1 093 000,00 €
Le solde positif recettes-dépenses permettra l'autofinancement de l'investissement pour :			154 000,00 €

Le budget communal d'investissement					
exemple schématique de l'année 2011					
Dépenses réelles			Recettes réelles		
Voirie	76%	297 000,00 €	Subventions	13%	52 500,00 €
Bâtiments	10%	40 000,00 €	Réalisation d'emprunt	11%	43 500,00 €
Divers	2%	6 000,00 €	Retour de TVA	8%	31 700,00 €
Financières (capital d'emprunt)	12%	46 140,00 €	Abondement du fonctionnement	67%	262 000,00 €
100%		389 140,00 €	100%		389 700,00 €

Dépenses de fonctionnement 2011



Dépenses réelles d'investissement 2011





REDEVANCE INCITATIVE

Depuis le 2 janvier 2013, la redevance incitative a été mise en place sur notre territoire.

Sous quelle forme ? À chaque fois que vous présentez votre conteneur, la levée est enregistrée.

Le mode de calcul de la redevance incitative prend en compte :

d'une part les frais fixes du service de collecte et traitement des déchets ménagers :

- abonnement au service déchets ménagers ;
- passage systématique du camion de collecte ;
- entretien et gardiennage de la déchèterie et du point d'apport de déchets verts ;
- mise à disposition et maintenance

des bacs à puces ;

- mise à disposition des sacs jaunes.

d'autre part les frais variables en fonction du nombre de levées.

Le seuil minimal obligatoire de levées pour 2013 est fixé à 26 levées.

La facturation pour 2013 sera établie sous la forme d'une facture annuelle payée en 2 échéances. La première échéance semestrielle sera à régler début juillet 2013 regroupant les levées de janvier à juin, et le second semestre à régler en janvier 2014 pour les levées de juillet à décembre 2013.

En complément de la facture habituelle de 2012, une facture d'ordures ménagères dite « à blanc » vous a été envoyée courant

décembre 2012. Cette facture a été le reflet de la collecte réalisée de juin à novembre 2012, elle vous a permis de voir le nombre de levées réalisées ainsi que le montant associé.

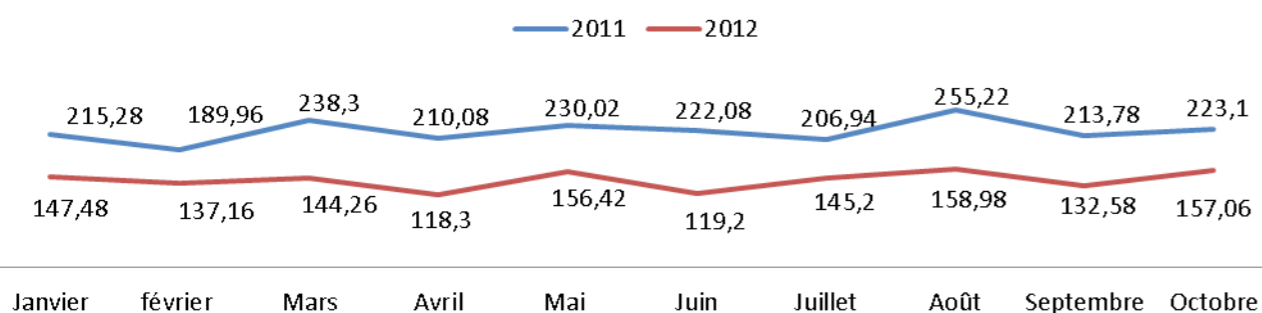
Enfin, en complément de la mise en place de la redevance incitative, les accès à la déchèterie et aux points d'apports volontaires de déchets verts sont réglementés. Une carte d'accès est fournie à chaque foyer qui en fait la demande et 18 passages annuels gratuits sont crédités. Les passages supplémentaires sont facturés 5 euros l'unité.

Voici quelques exemples chiffrés de la redevance incitative 2013

Bac	26 levées	40 levées	52 levées
80 litres	149,25 €	168,69 €	185,35 €
120 litres	171,51 €	200,67 €	225,66 €
180 litres	204,90 €	248,64 €	286,12 €
240 litres	238,29 €	296,61 €	346,59 €

Il est à noter que dès 2012, vous avez été nombreux à trier vos déchets ; pour preuve, les chiffres de l'évolution des tonnages d'ordures ménagères entre 2011 et 2012 :

Evolution du tonnage d'Ordures Ménagères traitées par la Communauté de Communes de 2011 à 2012



L'exercice 2012 présente un bilan très encourageant : Une réduction des déchets à enfouir de 35.75% !



FÉLICITATIONS!

Merci à tous, c'est encourageant, nous espérons que nos efforts nous permettent de maintenir des tarifs acceptables pour les années futures.

Quelles sont les solutions pour vous débarrasser de vos déchets verts ?

1° Utiliser un broyeur à végétaux mis à disposition par la Communauté de Communes en Terres Vives en le réservant au 02 48 23 03 41.

2° Venir déposer vos végétaux à la Déchèterie (route de Méry-es-Bois sur la commune de Saint-Martin-d'Auxigny) et au Point d'Apport à Déchets Verts (PADV) rue de Fontbertrange à Menetou-Salon.

Horaires du PADV

	Menetou-Salon	
	Mardi matin	Jeudi après midi
Heures d'hiver	10h - 12h	13h30 - 17h30
Heures d'été	10h - 12h	13h30 - 18h30

Horaires de la déchèterie

Horaires d'ouverture	HIVER	ÉTÉ
	du dernier week-end d'octobre à l'avant dernier week-end de mars	du dernier week-end de mars à l'avant dernier week-end d'octobre
Lundi et vendredi	13h30 - 17h30	14h - 18h30
Mercredi	9h - 12h 13h30 - 17h30	9h - 12h30 14h - 18h30
Samedi	9h - 12h 13h30 - 17h	9h - 12h30 13h30 - 18h



LA NUMÉROTATION DES MAISONS

LA NUMÉROTATION



La numérotation des maisons dans les hameaux

Suite à la demande de plusieurs concitoyens résidant dans les hameaux de la commune et aux difficultés rencontrées par les secours et les livreurs pour trouver les habitants, le Conseil municipal a sollicité en 2012 la

de la rue les numéros de l'ensemble des maisons en commençant par 100 pour la première voie puis 200 pour la deuxième et ainsi de suite ;
- S'il y a une distance libre de 20 mètres entre deux maisons et pour chaque inter distance de 20 mètres, il y aura une réservation de numéro.

Le principe a été accepté et le budget voté pour une partie de réalisation dès 2012. Lors d'une réunion du Conseil municipal, il a été acté que la Municipalité fournirait la plaque de numérotation à chaque habitation et l'achat des panneaux des hameaux suivants :

commission voirie pour étudier la faisabilité d'attribuer des numéros aux habitations. Après plusieurs réunions de travail, elle a proposé le principe suivant au Conseil municipal:

- À l'entrée de chaque hameau un panneau de lieu-dit sera implanté sur la voie principale de chaque côté ;
- La numérotation des maisons sera faite de chaque côté, en commençant le plus proche du centre bourg, les numéros pairs à droite et impairs à gauche ;
- À chaque début de voie adjacente ou à chaque extrémité si celle-ci croise une autre voie, un panneau indiquera de chaque côté

chaque habitation et l'achat des panneaux des hameaux suivants :

- LES FAUCARDS
- LES LOUIS
- LA CROIX MARGOT
- LE CARROIR
- LES VIOLETTES
- LES PROCHES
- LES PALISSES

Ensuite la commission a recensé sur le terrain chaque habitation et espace libre entre les maisons et a attribué un numéro.

Un devis a été demandé auprès d'entreprises et une commande a été passée pour les fournitures. Celles-ci ont été livrées en octobre 2012.

La pose des panneaux nécessite la réalisation de massifs cubiques en béton de 50 cm d'arête avec des fourreaux pour une pose et dépose facile. Cette opération sera confiée à une entreprise au début de l'année. La mise en place des poteaux sera réalisée par les employés communaux.

La distribution des numéros sera faite aux habitants dès que possible avec une lettre indiquant la nouvelle adresse postale et les démarches personnelles à faire. La mairie effectuera la démarche

d'information auprès des administrations.

Courant 2013, la distribution de numéros dans d'autres hameaux sera poursuivie selon le même principe.



ÉTAT CIVIL



ÉTAT CIVIL 2012

ILS SONT NÉS

- AMBROSI Nathalie Fatima Marie-Rose le 22 janvier
- BOUARD Flora le 20 novembre
- BOUGUEREAU Hugo Arthur le 7 février
- BOUTARD Lilou Patricia Chantal le 6 décembre
- BUISSON Jade le 26 décembre
- DECONINCK Alice le 11 février
- DUREAU Nohlan Gilles Thierry Daniel le 20 novembre
- GÉRARD Marc-Henry Maurice le 21 avril
- JOUANIN GIRARD Elisa Eva Marie-Pierre le 24 mars
- NOEL Ethan Bruno Anicet le 4 janvier
- NUNEZ Louise le 30 septembre
- PICHON Arthur Pierre Christian le 6 juillet
- ROBERT Lison le 8 juin
- RUPIL Enzo le 20 janvier
- SEVAULT Nila Erine Angèle le 24 juillet
- TCHA THOMAS Yujin Tsubyeej le 15 octobre
- VIMAN POTIER Gabriel le 11 mai

ILS SE SONT DIT OUI

- BERTHIN Jérôme et DUREUIL Angélique Françoise Christel
- BRANCO Julien et BARREAU Emilie Lucie
- DECONINCK Manuel et VIGNE Nadège
- DELARGE Jacky et VETTER Odile Marie Micheline
- DUPERON Gérard André et JOUANIN Monique Madeleine
- FAIST Martial René Gérard et GREGOIRE Sophie Patricia Lydie
- GARCIA Anthony Franck Salvador et PRADIER Aurore Vanessa Florine
- MARTIN Olivier Jean-Marie René et FOUGERON Marie-Christine Emilie
- SAINT LAURENT Adrien Guillaume et QUINDROIT Delphine Raymonde Fernande
- TISSERAND Jimmy Arnaud Philippe et LE GOUCHE Audrey Cécile Marie-Thérèse
- WALLABREGUE Noël Cheikh Tidiane et CHEMIN Tiffany Muriel Aline

ILS NOUS ONT QUITTÉS

- BARRET Natacha le 15 octobre
- BLONDEAU Monique Lucette veuve TRIBALAT le 19 novembre
- BOUTILLON Elise veuve MARQUIGNON le 24 août
- BUSSY Béatrix Anne Marie veuve RATEL le 16 octobre
- CANON Georges le 13 mars
- CHARLES Alain René Gabriel le 23 février
- CHERRIER Camille le 14 octobre
- CORTET Jean Georges le 3 août
- COUSIN Geneviève Suzanne veuve DRY le 20 février
- D'ANDRÉA Sergio Paolo le 16 mai
- DA SILVA Roger Robert le 12 août
- DA SILVA RODRIGUES Antonio le 9 mars
- DAVID Marie Carmen veuve DAVID le 24 septembre
- DESCHAMPS Marie-Hélène Simone divorcée CHAMPION le 30 juillet
- FEVE Madeleine Jacqueline Solange Aurélie veuve ROY le 14 janvier
- GOGUÉ François Laurent Philippe Antoine le 26 novembre
- LAGRANGE Michel Claude le 20 mai
- LEBLON Robert Paul le 26 juin
- LÉGER Daniel Pierre le 21 novembre
- PAPIN Yvonne Marguerite veuve DORAT le 24 novembre
- PIGEAT Michaël Thierry Stéphane le 19 octobre
- PIGEAT Odile épouse COSNIER le 17 mai
- ROUZEAU Gisèle Jeanne veuve GABIN le 12 mars
- TOUZET Blanche veuve FLUTEAU le 30 novembre

GENÈSE D'UN LOGOTYPE



Le logo de Menetou-salon

La genèse d'un logotype (« logo » par apocope) peut, dans certains cas, être l'objet d'une opération longue et fastidieuse, bien qu'intéressante... La création du logo du village de Menetou-Salon présentait une contrainte particulière qui était la longueur de son nom composé. De nombreuses propositions furent faites avec l'abréviation « MS » tout en indiquant en petit « Menetou-Salon », mais ces options ne furent pas retenues.

Décision fut finalement prise de conserver dans le logo le nom complet du village, tout en étant conscient de la difficulté à placer un logo aussi long sur tous les types de documents de communication.

Le village de Menetou-Salon est principalement connu pour son vignoble mais toutes les options graphiques furent envisagées dont certaines versions du logo qui ne comporteraient pas de référence au vignoble.

La version finale comporte une feuille de vigne stylisée ainsi qu'une vague rappelant les coteaux monestrosaloniens.

Le logo retenu est la version présentée en tête de l'article.

Afin de vous dévoiler une partie des recherches et des pistes envisagées, différents visuels vous sont livrés ci-dessous ; ils ont permis la réflexion et ont conduit à la réalisation par le graphiste du logo retenu par le Conseil municipal.

Une partie des recherches



Menetou-Salon



L'ACADÉMIE MUSICALE DU CHER

L'Académie musicale du Cher, une association à découvrir

L'année dernière, l'association musicale du Cher (A.M.C.) nous a fait l'immense joie de venir jouer pour la première fois à Menetou-Salon, et cette année encore, cette association a choisi de revenir parmi nous afin de présenter son concert à l'issue du stage d'harmonie du mois de mars 2013. L'A.M.C. est donc une association qui organise des stages d'harmonie d'une durée variable de 3 à 10 jours, encadrés par des

musiciens professionnels ou en devenir, et ce pour les élèves des écoles de musique du Cher. D'autres concerts proposés par les musiciens professionnels de l'association sont destinés aux classes primaires du département, ainsi qu'à un plus large public. Les stages se terminent toujours par un concert de grande qualité donné dans une ville d'accueil du département du Cher (dont Menetou-Salon pour la 2ème année consécutive), contribuant ainsi à son animation et à son rayonnement culturel. Il existe deux formules :
- Des stages de week-end

dont l'objectif est de réunir les élèves autour d'un projet musical commun réalisé sur une période courte. Ils se déroulent à Bourges ou dans une ville du département ;
- Des séjours plus longs d'environ 10 jours pendant des vacances scolaires, où les répétitions et les concerts sont entrecoupés d'activités ludiques et culturelles. La programmation musicale est toujours très variée et propose des musiques de films, de la musique classique, du jazz, etc. L'A.M.C. c'est avant tout un vrai projet de pratique et de coopération musicale entre musiciens amateurs

et professionnels, visant à valoriser leur pratique musicale ainsi qu'à promouvoir leur talent. Le prochain concert aura lieu le samedi 2 mars 2013 à 16h à la salle des fêtes de Menetou-Salon. Venez nombreux pour découvrir l'immense talent, le dynamisme et la vitalité de ces jeunes musiciens. À l'issue du concert vous pourrez vous adresser directement à l'équipe d'encadrement qui vous apportera toutes les informations utiles. À très bientôt donc, pour ce nouveau concert à Menetou-Salon.



Concert de l'AMC

LE YOGA À MENETOU

ASSOCIATION DE YOGA DE MÉNÉTOU-SALON

Cette association a pour but la pratique du yoga pour une amélioration globale de la qualité de la vie.

Qu'est ce que le yoga ?

Objectif : État de bien-être, d'harmonie. Sa pratique permet en effet l'approche d'un état d'unité entre le corps, le système nerveux et l'intellect obtenu grâce à une meilleure connaissance de l'Être tout entier.



L'Association de yoga de Ménétou-Salon (A.Y.M.) dispense des cours de Hatha-yoga accessible à tous : Postures physiques centrées sur l'écoute des sensations corporelles et sur la respiration-concentration apportant alors un état de relaxation bienfaisant.

La pratique du yoga existe depuis 36 ans à Ménétou-Salon!



A.P.Y.C. URIE



La Charrue

L'Association des Praticants de Yoga du Cher (l'A.P.Y.C.) a été fondée en 1976 par Monique Siméon de l'U.N.Y. de Paris qui en était la présidente et le professeur.

Le 30 septembre 1996, Véronique devient à son tour professeur puis présidente de l'association qui prit alors le nom d'Éveil Espace Énergie. À partir de 1999, Chine en fut la présidente.

Le 1er octobre 2001, l'association devient l'Association de Yoga de Ménétou-Salon.



Ménétou-Salon (A.Y.M.). Chantal est la présidente depuis cette date. Véronique, de l'école française de yoga de Paris et de Nantes, affiliée à la fédération nationale des enseignants de Yoga, en est toujours le professeur.

Depuis 2004, l'AYM regroupe une cinquantaine d'adhérents de 20 à 75 ans de Ménétou et des communes voisines.

Les cours ont lieu à Ménétou-Salon, salle Pierre Clément, route de Fontbertrange, le lundi de 9h 30 à 11h et de 19h à 20h 30, à La Borne, le mardi, le mercredi et le jeudi et au Noyer, le jeudi.

AUTRES ACTIVITÉS DE L'A.Y.M.

Dans l'optique d'une meilleure connaissance de l'Être tout entier, l'association est ouverte à d'autres activités proposées ou demandées par les adhérents :

- Découverte de l'Ikébana par Jeanine et ateliers d'Art floral par Colette (1 cours par trimestre) ;
- Connaissance des simples et de leurs bienfaits ;
- Découverte des Fleurs de Bach ;
- Participation à la fête annuelle des Ouches à Morogues (création du bar à tisanes gratuit) avec Dorothee ;



Art floral

- Ateliers de cuisine végétarienne avec Carmen ;



Bar à tisanes (6 mai 2012)

YOGA

YOGA

- Conférences variées, initiations à différentes pratiques (Tai-Chi, danse, poterie) ;
- Organisations de marches et visites de jardins ;
- Stages de yoga spécifique sur plusieurs week-end et ateliers d'été de yoga.

Il est à noter que certaines de ces activités sont ouvertes à tous.

Adresse de l'association : 22, route de Bourges 18510 Ménétou-Salon.

Courriel : yoga.menetou@gmail.com

Pour tout renseignement s'adresser à la présidente, Chantal FILHIOL ou au professeur de yoga, Véronique DJABELA.

Tél : 02 48 26 76 41

TÉMOIGNAGES

« A travers mes gestes et du contrôle de ma respiration le yoga m'aide à me libérer physiquement et mentalement. »

« J'exerce un métier physiquement pénible : 9h debout à piétiner, tâches répétitives. J'ai appris à intégrer le yoga dans les activités quotidiennes. Petit à petit j'ai changé mes habitudes. Je respecte mon corps, je fais très attention à mes gestes. J'ai pris conscience de ma respiration et je ne fais jamais souffrir mon corps par des mouvements traumatisants. Ne jamais bloquer sa respiration, toujours garder la souplesse du corps. »



Anantasana

Ainsi je suis beaucoup moins fatiguée et je souffre moins du dos. Agir au lieu de subir, se prendre en charge au lieu d'être passif c'est déjà participer à l'amélioration de son état et un bon moyen de progresser.»

progresser.»

« Par la pratique du yoga, depuis une trentaine d'années, je maintiens une bonne santé et la paix de l'esprit, ce qui contribue à une vie équilibrée. »

Quand on est en paix avec soi on peut être en paix avec les autres.

La paix dans le Monde commence par chacun de nous. »

L'Arbrisseau

« Le yoga a été pour moi une révélation. J'ai appris à prendre du recul dans mon travail, à me ménager physiquement, à relativiser dans la vie quotidienne. Bref, il fait partie de ma vie avec un grand bonheur. »

« J'étais très nerveuse, j'avais trop d'énergie qui me dominait. J'avais toujours de la colère en moi. J'arrive, maintenant que je me connais mieux, à respirer tranquillement, à »

LE YOGA À MENETOU

me poser, à être moins agressive et à prendre de la distance. »

« Je suis devenue plus tolérante vis à vis de moi même et ainsi plus tolérante vis à vis des autres. »

« La prise de conscience du souffle, l'écoute de la respiration m'ont appris à écouter mon corps. »

« C'est une thérapie, une hygiène de vie. »

« J'ai appris à accepter de vivre après un traitement lourd. J'ai appris à me détendre. J'avais peur du silence et maintenant je l'apprécie. Je respecte mon corps : on n'est pas dans la performance. On ne se juge pas et on ne juge pas les autres. »

« Le yoga c'est soi, avec soi et pour soi. C'est un rendez vous quotidien avec soi à ne pas manquer. C'est prendre du temps pour soi ! »

« Ni sport ni spectacle, c'est une voie d'humilité où il n'y a rien à voir mais tout à sentir.... »



Venez découvrir
le YOGA!
La première leçon
est gratuite!

SPECTACLE DE RUE



Rendez vous annuel « spectacle de rue »

Rendez vous incontournable en juillet, le spectacle de rue proposé chaque année par Le Carroi était triple le 15 juillet 2012 ... Et pas que de rue ! Incertitude du temps oblige ! La soirée du 14 juillet avait laissé un goût amer : Le feu d'artifice tant prisé des monestrosaloniens n'avait pu être tiré à cause du temps détestable. Qu'en serait-il le lendemain des trois spectacles prévus en plein air ?

Gorky « Les balles populaires »

Seul ce spectacle put avoir la cour de l'école comme décor, les deux autres se produisirent à l'abri, au Centre d'accueil. Gorky, un personnage haut en



couleurs et à l'accent « légèrement étranger », créé et interprété magnifiquement par Frédéric Pradal, nous a entraînés dans son voyage. Au fil des histoires commencées en enfance, toujours une valise à la main, il nous a envoûtés par sa gaité ou sa tristesse. Il a aussi beaucoup jonglé (boules blanches, diabolo rouge) en musique et présenté longuement et poétiquement « son Aimée » : Sa balle blanche... avant de nous abandonner sous les applaudissements !

Compagnie Bris de banane « Meurtre au Motel »

Cap sur la grande salle du Centre d'accueil où un duo improbable acteur/technicien, inspiré par les films noirs du cinéma de papa, déroulait un polar totalement déjanté. Faute de moyens, l'acteur



(sérieux, appliqué) mimait ses actions quand le technicien (très maladroit) faisait de son mieux sans pouvoir omettre les bruits et les accessoires indispensables à la mise en scène. Ce fut parfaitement hilarant, surtout quand le technicien bruiteur se mit à perturber l'acteur par des sons incongrus en plein cœur du suspense!

Concert de Riendanstonfolk

Pour finir l'après midi autour d'un verre de Menetou-Salon et de tartines concoctées par son équipe de bénévoles, Le Carroi avait invité un duo des musiciens de Riendanstonfolk. Dans un décor d'œuvre d'art « en chaises », ils ont longuement déclamés à la sauce country/folk des standards du passé, pour le plus grand plaisir des nombreuses personnes présentes.



SPECTACLE DE RUE

CULTURE



Brins de culture 2012

Vous avez suivi depuis 2009, année de sa naissance, ce festival culturel de notre Communauté de Communes en Terres Vives. Il était en 2012 confié à une association bien connue des Monestrosaloniens, Le Carroi, qui chaque année en juillet propose dans notre commune un rendez-vous de théâtre de rue de grande qualité (voir plus loin).

Le thème de cette année était « La fabrique collective, ancrage et métissage » et Menetou-Salon était choisi pour une lecture « Transgénérationnelle » au Foyer-logements.

Mathilde Kott, metteur en scène et comédienne de la compagnie « Les yeux d'encre », assurait cette lecture devant un parterre de jeunes écoliers de Menetou-Salon accompagnés de leurs professeurs et de résidents, venus nombreux, du Foyer-logements.

Dans une ambiance feutrée, éclairée d'une seule lampe, Mathilde, de sa voix très douce, nous a plongé dans l'univers de « La force du berger » d'Azouz Begag. Écrite pour la jeunesse, cette œuvre décrit l'histoire d'un père et de son fils ne partageant pas les mêmes croyances : un fils à l'écoute de son maître à l'école qui lui fait découvrir l'amour des sciences, tourné vers l'avenir et le monde moderne, et un père fidèle à ses convictions religieuses, héritier de son passé.

Cette lecture a comme « envoûté » l'assistance ; même les plus jeunes ont écouté « religieusement » jusqu'à la fin.

Théâtre d'octobre

Traditionnellement pauvre en événements, hormis la célébration d'Halloween, le mois d'octobre à Menetou-Salon semble abandonner petit à petit cette réputation. L'an dernier, une jeune troupe de comédiens locaux, la compagnie



théâtrale Oh ! Z'arts etc. a proposé une de ses deux pièces actuelles pour combler cette lacune et c'est « Passagères » de Daniel Besnehard qui a été proposée le 20 octobre au public de Menetou-Salon.

Plongés dans l'ambiance « clair obscur » concoctée par Anthony Jeanjean, les trois comédiens : Yolande Jeanjean, Laetitia Fourrichon et Eric Bergeault nous ont transportés dans les entrailles d'un brise-glace soviétique après la Révolution : La confrontation entre Katia jeune comédienne en devenir et Anna ancienne comédienne de renom, déchue par le nouveau régime et ravalée au rang de femme de ménage, passe par tous les stades : découverte, confidences, estime, tendresse, mais aussi déchirements. Le tout devant un public passionné fort de plus de soixante personnes.

La fin de la soirée, animée par l'équipe du Club de tennis de Menetou-Salon, a permis de rencontrer les comédiens autour d'un verre et de gâteries maison : Une bien belle soirée !

Laetitia Fourrichon et Eric Bergeault



LES NOUVEAUX ARRIVANTS

ARRIVANTS

Nouveaux visages au centre-bourg

Depuis deux ans, ça bouge au centre-bourg !

À Menetou-Salon, commerçants et services sont principalement regroupés autour de l'église. On y trouve un espace beauté-bien être, une agence d'assurances, deux coiffeuses, deux boulangeries-pâtisseries, un charcutier-traiteur, une boucherie-charcuterie, une épicerie-tabac-presse, une agence immobilière, une annexe du Domaine viticole Gilbert, une pharmacie, une agence du Crédit Agricole, La Poste et le Café du Nord.

Depuis début 2011 se sont nouvellement installés :



François PLISSON et son fils Geoffrey en charge de l'Agence immobilière TRANSAXIA, à l'angle de la rue de la Mairie et de la rue du Commerce



Gageons que cette présentation leur permettra d'être encore mieux connus et appréciés des Monestrosaloniennes et Monestrosaloniens comme des habitants des communes voisines.



Mélissa et Karim KAF et leur boulangerie-pâtisserie « Aux Délices Sucrées », 4 place de l'Église



ARRIVANTS

LES NOUVEAUX ARRIVANTS



Jeannine et Patrice HECQUET et leur boulangerie-pâtisserie, 13 rue du Commerce



Marine TIRONI et Johnny KA à l'épicerie et au tabac-presse-loto, 4 rue du Commerce



Servane TUVACHE et Joël PERRON et leur pharmacie des Coteaux, 3 place de l'Église

LA GARE DE MENETOU

«La gare de Ménéto-Salon et le chemin de fer»

Les débuts du chemin de fer

Jusqu'au début du XIXe siècle, les wagonnets des mines de charbon étaient « mouvés » par des humains et des animaux.

Le principe original du chemin de fer était de pouvoir bénéficier d'un chemin de roulement lisse permettant d'éviter les cahots des routes de l'époque, d'un tracé limitant les courbes prononcées et d'un profil comportant un minimum de rampes du plus de 20 ‰, dans le but d'emporter de lourdes charges à grande vitesse.

En 1825, l'ingénieur britannique George Stephenson améliora la ligne de chemin de fer de Darlington (ville minière du comté de Durham) à Stockton-on-Tees (port fluvial proche de la Mer du Nord) en expérimentant l'usage de la locomotive à vapeur pour la traction des trains.

La première ligne de chemin de fer française (23 km) fut créée en 1827 par l'ingénieur Beauhier entre le bassin houiller de St Etienne et le port d'Andrézieux sur la Loire pour évacuer le charbon vers Paris. Elle fut suivie peu après par la célèbre ligne Saint-Etienne/Lyon qui assurait à la fois le transport du fret et des personnes sur 58 km.

Quelques années plus tard, le réseau ferré français se forma principalement à partir de Paris.

En 1848, la capitale est reliée à Troyes, Compiègne, Denain, Lille,

Dunkerque, Calais, Boulogne, Dieppe et Le Havre via Rouen, Orléans, Tours, Châteauroux et Bourges via Vierzon. En 1859, l'État concède l'exploitation à 6 grandes sociétés : Paris-Lyon-Méditerranée (PLM), Paris-Orléans



(PO), Compagnies du Midi, du Nord, de l'Est et de l'Ouest.

En 1870, la France est couverte par un réseau en forme de toile d'araignée dont Paris occupe le centre.

Le plan Freycinet de 1879 prévoyait que chaque chef-lieu de canton devait être desservi par le train. À son apogée en 1928, le réseau ferré français présentait 45.000 km de voies normales et 20.000 km de voies étroites.

Le 1er janvier 1938, la SNCF (Société Nationale des Chemins de fer Français) remplaça les six compagnies préexistantes.

Le train dans le Cher et à Ménéto-Salon

Le premier convoi Bourges/Vierzon/Paris roula le 19 Juillet 1847, mais notre ligne Bourges/Argent ne fut construite qu'à partir de 1880. S.A.S. le prince Auguste d'Arenberg était conseiller général de notre canton et député du Cher. Il était aussi administrateur du PO et usa de son influence pour que le train passe par Ménéto-Salon.

Cette ligne desservait Bourges, Asnières, Fussy, Saint-Georges-sur-Moulon, Ménéto-Salon,

Henrichemont (gare d'échange avec le Tacot), Ivoy-le-Pré, La Chapelle-d'Angillon, Ennordres, Aubigny-sur-Nère, Argent-sur-Sauldre. À partir de cette bourgade, un embranchement permettait de joindre Orléans via

Cerdon-du-Loiret et Sully-sur-Loire tandis que certains trains continuaient jusqu'à Paris via Beaune-la-Rolande et Pithiviers.

Quelques anciens habitants de notre village se rappellent qu'en 1930 ils pouvaient se rendre en train de Ménéto-Salon à Paris en 4 h sans descendre de voiture. Cette ligne fonctionna assez bien de 1925 à 1930 puis fut un peu délaissée.

Pendant la dernière guerre et après

La pénurie de carburant pour les automobiles et l'ampleur de la débâcle conduisirent à rétablir l'ensemble des services ferroviaires sur le réseau subsistant.

Très vite l'occupant allemand réquisitionna notre ligne comme voie stratégique secondaire.

En 1944 fut décidé « le Plan vert » qui commandait aux combattants du maquis de saboter les voies ferrées par tous les moyens. De juin à août 1944, les maquisards des Fontinettes menèrent des actions sans relâche pour provoquer des déraillements par arrachage des rails et explosion des ponts. Leur exploit le plus fameux fut d'arrêter le train à Puydelaire (commune de Quantilly). Après que

HISTOIRE

HISTOIRE

les chauffeurs eurent été évacués, le train fut relancé à toute vapeur sur la voie minée. Celle-ci sauta mais le convoi ne dérailla pas et continua en prenant de la vitesse. Ce train fou arriva à toute allure à Bourges où les soldats allemands durent l'aiguiller sur Saint-Germain-du-Puy où il s'arrêta, tout le charbon étant brûlé. Après la Libération, le rail connaît encore quelques belles années, mais les lignes d'intérêt local sont peu à peu concurrencées par des services d'autocars et malgré l'installation des loco-tracteurs à moteur diesel, cette situation ne s'améliora pas..

Déchéance et évolutions

Le dernier « chef de gare » de Ménéto-Salon fut Mme Jeannine Druskin. Elle termina sa carrière comme technicienne transport-mouvement. La famille Druskin quitta Ménéto en 1974 pour Clermont-Ferrand où tout le monde vit encore : parents, filles, petits-enfants et arrière-petits-enfants.

Le dernier voyageur fut notre regretté bedeau Christian Cendrier qui habitait avec sa famille la maisonnette du passage à niveau 162 de Bonnerin (route de Farges). Il faisait souvent le trajet Bonnerin/Argent-sur-Sauldre dans la locomotive grâce à la complaisance des chauffeurs à qui il faisait la causette. Le mercredi il s'arrêtait à Henrichemont pour se rendre au marché.

En 1980, la plate-forme fut utilisée par l'entreprise Trotignon qui projetait d'y installer une unité de compression de carcasses d'automobiles. En fait seuls les pneumatiques furent convoyés par wagons depuis Fussy et incinérés sur place, ce qui causa beaucoup de désagréments au voisinage.

Sur notre commune, les maisonnettes des PN 155, 159 et 162 sont toujours habitées et entretenues. La gare (PK 161) est occupée par la famille Girard qui exerce l'activité de menuiserie dans l'ancienne halle à marchandises encore munie de son quai de chargement. À proximité on peut voir la loge des lignards, construite dans le talus, avec son trou de cheminée.

Un séquoia surplombe l'édicule des W.C. publics et la superbe gare de voyageurs. Cette dernière a perdu la belle marquise que l'on peut voir sur les cartes postales du XXe siècle. De l'autre côté des voies on trouvait la salle d'attente entourée de la lampisterie et de l'atelier des lignards. Ce joli bâtiment a malheureusement été détruit.

Bien des marchandises produites à Ménéto étaient expédiées par le train : vin en fûts, grain en sacs, pommes de crâvert en vrac, laitier, grumes,... Une voie de service permettait de charger les wagons à la halle de marchandises. Le dernier train est passé en 1986.

La ligne fut déclassée en 1991 et les rails déposés en 1992.

Un CRIL (Contrat Régional d'Intérêt Local) transforma les 44,5 km de la voie Bourges/Aubigny-sur-Nère en sentier de randonnée pédestre, cycliste et équestre qui est maintenant la propriété du département du Cher. Chaque commune traversée est chargée de son entretien.

Sur le territoire de Ménéto-Salon, ce sentier parcourt 9 km entre les altitudes 229 m et 187 m (du nord au sud). Il emprunte des ponts en métal ou des ponceaux en maçonnerie pour franchir le Dillon, la Petite-Sauldre, les ruisseaux du Petit-étang et des Marchandons et le Moulon dont il suit toute la vallée. Le beau pont des Marchandons permet à la route d'Achères d'enjamber la tranchée de Cogne-Cul (largeur entre piles 9 m, hauteur de voûte 7 m) tandis que plus au sud, un tunnel sous le ballast mène à la fontaine de Coccuin qui est la source officielle du Moulon. À Robinson un magnifique pont dans le talus de la ligne laisse le passage à la route de Quantilly (largeur de chaussée 4,40 m, hauteur autorisée 3,80 m).

Illustrations :

-Carte postale de la gare en 1915 (Édition Renoux-Boete, nouveautés)

-Carte des voies ferrées dans le Cher en 1950 (calendrier des PTT)

LA GARE DE MENETOU



GROS PLAN SUR ÉLISABETH GILLET- FOURNIER (DITE BABETTE)

Cette année, Elisabeth Gillet-Fournier, dite Babette, est notre héroïne.

Elle est restée proche du terroir de son enfance, puisque ses parents sont originaires des Crots-de-Vaux et de l'Arbosserie.

Elle-même a grandi au bord du vivier au Bourg d'en Bas, au milieu de ses parents et de sa fratrie.

Après sa scolarité, d'abord à l'école publique de Menetou-Salon, puis à Sancerre comme interne et enfin au Lycée professionnel Jacques Cœur de Bourges, elle débute sa carrière par des remplacements à La Poste. Entre temps, elle se marie avec Jean-Paul Gillet, issu d'une très ancienne famille de la région et qui était Projeteur-calqueur et conseiller municipal.

Très vite sa famille s'agrandit avec la naissance de leurs trois filles : Aline, Catherine et Frédérique.

Le décès de son époux Jean-Paul la rapproche du foyer-logements du château de la Chaintre où Jacky Grégoire l'embauche en 1986 comme femme de service.

Petit à petit ses fonctions se multiplient et bientôt, elle remplace occasionnellement la sous-directrice Michèle Neuilly et même le directeur Jacky Grégoire.

C'est finalement en 2003 qu'elle assure la nouvelle direction du



Babette

par Carole Ferrier qui est aussi comptable, et est épaulée par l'animatrice Monique Blanchet et une nombreuse équipe de collaborateurs : Jacqueline, Karine, Laurent, Marie-Ange, Marie-France, Marie-Thérèse,

promouvoir des salles d'animation pour nos aînés. En Juin 2008, l'ensemble des bâtiments est racheté par l'Association pour la gestion de la résidence logements-foyer Louis Jouannin.

GROS PLAN SUR...

foyer-logements et qu'elle trouve auprès de Michel Gilbert une aide précieuse ; celui-ci est alors président de l'association « Résidence foyer-logements ».

Les premières années sont un apprentissage émaillé de nombreux tracassés administratifs

mais lui permettent de s'occuper des résidents avec une bienveillante dévotion. Elle est à la fois confidente et conseillère et assure les responsabilités de sa charge où il faut faire face quotidiennement aux réalités économiques. Elle est actuellement secondée

Patricia, Sabine... Évidemment, elle peut toujours et encore compter sur Michel Gilbert pour l'aider dans les dossiers délicats, en particulier la gestion des relances de subventions.

Le foyer-logements s'est développé en deux temps : fondé en 1978 par Louis Jouannin et Jacky Grégoire.

Il a d'abord été composé de 40 appartements propriété de la Société anonyme d'HLM de Bourges et du Cher, devenue Jacques Cœur Habitat. En 1982, la seconde tranche de travaux permet la construction de 40 nouveaux appartements grâce à des subventions (PAP 15) visant à

GROS PLAN SUR...

Aujourd'hui le foyer-logements Louis Jouannin accueille 80 résidents environ. Tout le personnel est issu de Menetou-Salon.

Cet établissement constitue, pour la commune, un attrait important pour certains commerçants et professions des activités tertiaires.

Il doit suivre l'évolution des normes de sécurité et des lois qui régissent la vie des collectivités.

L'association de gestion a dû investir dans la rénovation complète des cuisines, dont l'utilisation a été confiée à la société Sogirest animée



Babette

et gérée sur place par Véronique, Camille, Yvette, Dominique et Mélanie.

Dans la perspective d'une amélioration du confort des résidents, l'installation de cabines de douche serait souhaitable, mais les lourds investissements précédents ne permettent pas pour le moment de procéder à cette réalisation.

À la demande de la Communauté de communes en Terres vives, certains appartements vont être transformés pour servir à de l'hébergement temporaire.

Quant à la médicalisation des logements, elle est prématurée, car elle suppose un personnel très spécialisé (aides-soignantes et infirmières) et surtout la drastique mise aux normes incendie, même si celle qui existe déjà est assez contraignante.

Tout au long de l'année, des animations culturelles sont proposées :

Atelier lecture, atelier Brins de cultures, atelier dessin et création avec Mario D'Souza, spectacles de danses et chants des enfants des écoles primaires. À noter l'animation mensuelle de la ludothèque Micado offerte par l'association M.S.E.F. ainsi que les séances de gymnastique sans oublier la participation des dames du Secours catholique de St Martin d'Auxigny. Nous rappelons que la messe est célébrée dans la salle d'animation le mardi matin, tous les quinze jours.

D'autres activités sont à citer : théâtre avec M.S.E.F., chant choral avec « Accueil et joie de vivre » d'Allogny, sans oublier les jeux auxquels les résidents ont plaisir à participer comme le loto, la belote et la pétanque. Bien sûr, tout le monde participe à la galette des rois.

Nous remercions chaleureusement Babette pour son accueil, son dynamisme et sa bonne humeur très communicative.

GROS PLAN SUR ÉLISABETH GILLET- FOURNIER (DITE BABETTE)



Janvier

- 6 - **Vœux du maire** au Centre d'accueil
- 9 - **Cinéma itinérant** au Centre d'accueil
- 23 - « **Eaux de feu, alcools bruns** », cours proposé par l'Université populaire du Berry
- 27 - **Fête votive de Saint Paul** dans le Bourg (messe, cortège, vin d'honneur et banquet)
- 30 - **Cinéma itinérant** au Centre d'accueil

Février

- 1^{er} - **Concours de belote du Club des Aînés** au Foyer-logements
- 2 & 3 - **Berry Champ de Bataille Canal Historique** «La Légion perdue du Berry»
- 9 - **XIIIe mangement des Amis de la Frairie, animation par la troupe «On est large»** au Centre d'accueil
- 27 - **Cinéma itinérant** au Centre d'accueil

Mars

- 9 - **Bal « Années 80 » avec Menetou-Salon En Fête** au Centre d'accueil
- 20 - « **Les Pays Baltes : trois sœurs ?** » par l'Université populaire du Berry au Foyer-logements
- 22 - **Concours de belote du Club des Aînés** au Foyer-logements
- 23 - **Repas dansant de Menetou-Salon Paradis berrichon** au Centre d'accueil
- 27 - **Cinéma itinérant** au Centre d'accueil
- 30 - **Menetou-Salon nuit du jeu** a la salle des fêtes
- 31 - **1^{er} CCO OPEN KUBB** tournois inter-associatif

Avril

- 6 - **Bal d'élection de la reine de Menetou-Salon** au Centre d'accueil
- 14 - **Randonnée pédestre du Syndicat d'Initiative**. Départ du Caveau, trois circuits (23,13 et 9 km)
- 24 - **Cinéma itinérant** au Centre d'accueil

Mai

- 1^{er} - **Brocante de l'Amicale des Sapeurs Pompiers de Menetou Salon** places et rues du bourg
- 3 - **Soirée Chorales avec MSEF** au Centre d'accueil
- 8 - **Célébration de la victoire du 8 mai 1945** au monument aux morts
- 8 - **Course cycliste Prix de la Municipalité et des Aînés**
- 15 - « **Antoni Gaudi** » bâtisseur visionnaire par l'Université Populaire du Berry au Centre d'accueil
- 17 - **Concours de belote du Club des Aînés** au Foyer-logements
- 22 - **Cinéma itinérant** au Centre d'accueil
- 25-26 - **Fête du jeu avec MSEF, le CCO et MICADO**, au Centre d'accueil et Place du Haut



Juin

- 1^{er} - **Brins de Culture** : Bal Trad avec **CLAC BOUM** au Centre d'accueil
- 4-16 - **Tournoi de tennis officiel ouvert par le Club de tennis**
- 14 - **Fête de l'école**, rue de la Liberté
- 21 - **Fête de la musique de l'école** au Centre d'accueil
- 30 - **Course cycliste 17e Flèche du Haut-Berry** avec l'ASEAB

Juillet

- 4-13 - **Tournoi de tennis interne du Club de tennis**
- 6 - **Journée intergénérationnelle et musicale de Menetou-Salon Paradis berrichon**
- 14 - **Célébration de la Fête Nationale** au monument aux morts et **Fête populaire** sur les places du village et au stade
- 29-30 - **Exposition « Paradoxe »** avec THIZOPE Atelier Michel Zoladz aux Desbarres

Août

- 3-4 - **Caves ouvertes de l'Union viticole**
- 24-25 - **Comice agricole et rural à Saint-Martin-d'Auxigny**
- 30 août -1^{er} sept - **Berry Champ de Bataille LES 10 ANS!**

Septembre

- 15 - **Foire de Saint Aimé dite aux Melons avec MSEF** rues et places du Haut
- 20 - **Concours de belote du Club des Aînés** au Foyer-logements

Octobre

- 31 - **Halloween** au Centre d'accueil

Novembre

- 2 - **Repas dansant et soirée déguisée « Halloween » de Menetou-Salon Paradis berrichon** au Centre d'accueil
- 9 - 10 - **Salon des Antiquaires** au Centre d'accueil
- 11 - **Célébration de l'Armistice de 1918** au monument aux morts
- 10 - **Soirée dansante de Menetou-Salon Paradis Berrichon** au Centre d'accueil
- 17 - **Super rifles de l'Amicale bouliste** au Centre d'accueil
- 30 et lendemain - **Salon des artistes et artisans** au Centre d'accueil

Décembre

- 6 - **Concours de belote du Club des Aînés** au Foyer-logements
- 8 - **Repas des Aînés** au Centre d'accueil
- 14 - 15 - **Village artisanal de Noël avec MSEF** sur les places du village



À ne pas manquer cette année à Menetou

À ne pas manquer cette année à Menetou

IL Y A 100 ANS LA FOIRE AUX FRUITS

